



Beleid inzake duurzaamheidsrisicobeheer

Inhoudsopgave.

A.	Portefeuille Duurzaamheidsrisico	4
I.	Identificatie, beheer en monitoring van duurzaamheidsrisico's	4
a.	ESG-beoordeling & ESG-beleggingsselectie	4
b.	Verloving	5
c.	ESG-indicatoren en voornaamste negatieve effecten	7
d.	Andere duurzaamheidsrisico's	8
II.	Definiëren van Candriam ESG-productstrategie en ESG-kenmerken	8
III.	Comité duurzaamheidsrisico's en toepasselijk beleid	9
B.	Duurzaamheidsrisico van de onderneming	10
C.	Bestuur	12



Duurzaamheid is verankerd in het bedrijfsmodel van Candriam en vormt een belangrijk onderdeel van de bedrijfscultuur. Als onderdeel van onze overtuiging en van onze fiduciaire plicht tegenover onze klanten, leidt de duurzame ontwikkelingsstrategie van Candriam ertoe om de algemene duurzaamheidstrends die de wereld van morgen zullen vormgeven, te integreren in onze strategische operationele en investeringskeuzes.

Aangezien duurzame economische ontwikkeling een van de belangrijkste hoekstenen van de bedrijfsstrategie is, heeft Candriam een beleid ontwikkeld voor het identificeren, controleren en beheren van duurzaamheidsrisico's over de gehele linie van de activa die zij namens haar klanten beheert. De identificatie en het beheer van deze duurzaamheidsrisico's betreffen niet alleen de investeringsanalyse, het risico- en portefeuillebeheer, maar ook de eigen bedrijfsactiviteiten van Candriam.

"Duurzaamheidsrisico's" verwijzen naar elke gebeurtenis op het gebied van milieu, maatschappij of bestuur die de prestaties en/of de reputatie van een emittent in een van de door Candriam beheerde portefeuilles en/of van Candriam als bedrijfSENTiteit kan beïnvloeden.

Duurzaamheidsrisico's kunnen worden onderverdeeld in 3 categorieën:

- **Het milieu:** milieugebeurtenissen kunnen fysieke risico's voor bedrijven creëren. Deze gebeurtenissen kunnen bijvoorbeeld het gevolg zijn van de klimaatverandering, het verlies aan biodiversiteit of de veranderende chemische samenstelling van de oceanen. Naast de fysieke risico's kunnen de ondernemingen ook negatieve gevolgen ondervinden van de maatregelen ter beperking van de milieurisico's, die verschillende gevolgen zullen hebben naar gelang van hun blootstelling aan bovengenoemde risico's en hun aanpassing daaraan.
- **Sociaal:** verwijst naar risicofactoren in verband met de toeleveringsketen van menselijk kapitaal en de wijze waarop bedrijven de gevolgen van deze factoren voor de samenleving beheren. Kwesties in verband met gendergelijkheid, compensatiebeleid, gezondheid en veiligheid en risico's in verband met arbeidsomstandigheden zijn van invloed op de sociale dimensie. De risico's van schending van mensenrechten of arbeidsrechten binnen de leveringsketen maken ook deel uit van het sociale risico.
- **Bestuur:** deze aspecten houden verband met de bestuursstructuur en omvatten het bestuur in onafhankelijkheid, relaties met de werknemers, compensatie, en compliance of belastingpraktijken. Bestuursrisico's ontstaan doordat er geen toezicht op de onderneming wordt uitgeoefend en/of doordat de bedrijfsleiding niet wordt gestimuleerd om hoge bestuursnormen in acht te nemen.

A. Portefeuille Duurzaamheidsrisico

I. Identificatie, beheer en monitoring van duurzaamheidsrisico's

De integratie van ESG-kwesties in de beleggingspraktijk en -besluitvorming is een steeds normaler onderdeel van de regelgevende en wettelijke vereisten voor institutionele en particuliere beleggers, samen met de vereisten om rekening te houden met de duurzaamheidsgerelateerde voorkeuren van hun cliënten en begunstigen, en om verslag uit te brengen over de wijze waarop deze verplichtingen zijn uitgevoerd.

De Europese verordening definieert duurzaamheidsrisico als een gebeurtenis of omstandigheid op milieu-, sociaal of bestuursgebied die, indien hij zich voordoet, een daadwerkelijk of potentieel materieel negatief effect kan hebben op de waarde van de belegging.

a. ESG-beoordeling & ESG-beleggingsselectie

Wij passen een holistische top-down benadering toe die een algemene beoordeling vereist van alle aspecten van de blootstelling van een bedrijf, sector of land aan materiële ESG-kwesties. Candriam is van mening dat de waarde op lange termijn of de financiële risico's van een emittent niet uitsluitend worden beïnvloed door financiële criteria zoals het inkomen uit de operationele marge of de groei. Door milieu-, sociale en governancecriteria (ESG) op te nemen, identificeren wij andere factoren die de waarde en het concurrentievermogen van een onderneming op middellange en lange termijn kunnen beïnvloeden, factoren die bij een traditionele financiële analyse niet altijd onmiddellijk duidelijk zijn.

Al 25 jaar ontwikkelt Candriam expertise in ESG-analyse via haar toegewijde ESG-team, dat bestaat uit analisten die gespecialiseerd zijn in specifieke sectoren, soevereine analyses en actieve engagementsactiviteiten. Het team heeft een eigen ESG-analysemethode ontwikkeld die het toepast op overheden, bedrijven en supranationale agentschappen/organisaties.

De ESG-analisten gebruiken intern en extern onderzoek om hun modellen te voeden. Het team streeft ernaar informatie uit diverse bronnen te halen, omdat wij informatie van verschillende aanbieders als complementair beschouwen. Dit is nodig omdat de aanbieders een verschillende dekking, methodologie en cultuur hebben, wat uiteindelijk kan leiden tot discrepanties in standpunten en eindbeoordelingen. Deze verschillende beoordelingen geven onze ESG-analisten een meer holistisch beeld van een onderneming.

Dit team is belast met de ESG-beoordeling van emittenten en het leveren van selectiemogelijkheden voor fondsbeheerders.

Voor meer informatie over het ESG-proces verwijzen wij naar de transparantiecodes of het integratiebeleid van Candriam dat op onze website is gepubliceerd:

<https://www.candriam.com/4941c6/siteassets/medias/publications/sri-publications---candriam-beleid/candriams-integratie-beleid.pdf>

<https://www.candriam.com/en/professional/market-insights/sri-publications/#transparency>

U vindt er ook het Candriam Klimaatbeleid:

<https://www.candriam.com/4941db/siteassets/medias/publications/sri-publications---candriam-beleid/candriams-klimaatbeleid.pdf>



Wanneer een ESG-zwakte bij een emittent wordt vastgesteld, stelt het ESG-team passende maatregelen voor aan het Sustainability Risk Committee voor uitvoering ("Engage & initiate dialogue", "Divestment", "Exclusion", ...).

Dit comité, onder leiding van de **Chief Investment Officer, de Chief Risk Officer en het Global Head of ESG**, komt om de twee maanden bijeen. Indien nodig kunnen ad hoc comités worden georganiseerd.

De regels van het beleggingsuniversum:

Candriam heeft ook een beleid ingevoerd met betrekking tot de selectie van emittenten en instrumenten die binnen de portefeuilles worden gebruikt: het ESG-beleggingsbeleid. Dit beleid richt zich op ESG-regels waaraan fondsbeheerders moeten voldoen, in overeenstemming met de ESG-kenmerken van de producten die zij beheren. Het beleid wordt gecontroleerd door Risk Management via de Charles River constraint server. Inbreuken op de beleidsregels worden gemeld aan het Comité voor de naleving van het portefeuillerisico. Beleidswijzigingen worden gevalideerd door het Comité risico duurzaamheid...

b. Uitsluiting:

Het uitsluitingsbeleid van Candriam beschrijft onze uitsluitingsfilosofie, die van toepassing is op alle fondsen waarvoor Candriam volledige discretie heeft als beheermaatschappij en beleggingsbeheerder. Tenzij tussen de betrokken partijen anders is overeengekomen, zijn de volgende portefeuilles derhalve uitgesloten van het toepassingsgebied van dit beleid:

- fondsen waarvoor Candriam de beheermaatschappij is, maar waarvoor zij het beleggingsbeheer aan een andere entiteit heeft gedelegeerd;
- fondsen waarvoor Candriam niet de beheermaatschappij is, maar waarvoor zij het beleggingsbeheer via delegatie door een andere entiteit heeft verkregen;
- fondsen van fondsen die door Candriam worden beheerd, waarbij de onderliggende fondsen niet door Candriam worden beheerd.

Voor discretionaire portefeuillemandaten van derden worden bedrijfsbrede uitsluitingen toegepast indien partijen dit overeenkomen.

Voor aanvullende informatie verwijzen wij naar het uitsluitingsbeleid voor het hele bedrijf dat op onze website is gepubliceerd:

<https://www.candriam.com/siteassets/medias/publications/sri-publications---candriam-policies/exclusion-policy.pdf>

Beleidsupdates worden voorgesteld door het ESG-team en gevalideerd door het Sustainability Risk Committee. Risk Management bewaakt het beleid via de Charles River constraint server.

c. Verloving

Stewardship is een belangrijk onderdeel van ons beleggingsproces op lange termijn, gezien de potentiële impact ervan op het rendement van de belegger. Candriam overlegt met de managementteams van haar investeringskandidaten over verschillende aspecten. Stewardship neemt de vorm aan van een directe en individuele dialoog tussen ESG-analisten en de vertegenwoordigers van de onderneming en andere belanghebbenden.

Onze engagementactiviteiten hebben 3 hoofddoelstellingen die rechtstreeks verband houden met onze ESG-selectie:

- betere ESG-openbaarmaking aan te moedigen;
- ondersteuning van investeringsbeslissingen;
- bedrijfspraktijken inzake ESG-kwesties te beïnvloeden.

In het bijzonder is er sprake van betrokkenheid bij het investeringsbesluitvormingsproces:

- binnen ons ESG-analysekader, wanneer Candriam emittenten wil informeren over het uiteindelijke advies waarvoor zij heeft gekozen en de belangrijkste elementen die aan haar beslissing ten grondslag liggen;
- systematisch, na het plaatsvinden van een controversiële en/of belangrijke gebeurtenis (bv. schending van de UN Global Compact-beginselen), die leidt tot de opname van de naam van de emittent op onze toezichtlijst. In die zin wordt contact opgenomen met elke onderneming die om normatieve redenen niet in aanmerking komt.

In onze Candriam Engagement Policy vindt u bijkomende informatie over engagement bij Candriam:

https://www.candriam.com/4b0e56/siteassets/medias/publications/brochure/corporate-brochures-and-rapporten/engagement-beleid/candriam_engagement_beleid.pdf

L'engagement vise à encourager les émetteurs à adopter/adhérer à des normes reconnues ou à des Engagement heeft tot doel uitgevende instellingen aan te moedigen erkende normen/normen of meer gangbare praktijken aan te nemen/toe te passen, zodat zij beter kunnen anticiperen op specifieke ESG-risico's en -kansen en deze beter kunnen beheren.

Dergelijke engagementactiviteiten vinden plaats wanneer wij inschatten dat de emittenten in kwestie hun concurrentievoordeel kunnen verliezen en/of hun waardering op middellange/lange termijn in gevaar kunnen brengen doordat zij niet voorbereid zijn op veranderende marktomstandigheden omdat zij een ESG-onderwerp niet goed hebben beheerd. Een dergelijke situatie rechtvaardigt onze steun voor betere preventieve of genezende maatregelen.

Meer bepaald behoren engagementsactiviteiten vóór of na de jaarlijkse algemene vergaderingen (AVA's) en het stemmen zelf tot deze pijler. Bij contacten met emittenten presenteert Candriam haar stembeleid en de beweegredenen achter specifieke controversiële stemadviezen, waarbij zij pleit voor verandering ten gunste van de beste praktijken op dit gebied.

Het beleid van Candriam inzake stemmen bij volmacht geeft de voorkeur aan resoluties die de principes van duurzame ontwikkeling ondersteunen, in overeenstemming met haar duurzame en verantwoordelijke aanpak.

Het stemmen bij volmacht valt onder de uiteindelijke verantwoordelijkheid van het Strategisch Comité van Candriam Group als onderdeel van ons beleggingsproces. Het Candriam Proxy Voting Committee is de 'bewaker' van ons stembeleid en verantwoordelijk voor de uitvoering ervan. Dit comité, dat zich inzet voor een verantwoorde uitoefening van het stemrecht door Candriam, heeft een drievoudige missie:

- het algemene beleid voor de uitoefening van de stemrechten van Candriam en de evolutie van het beleid vast te stellen;
- stemvoorstellen van ESG-analisten beoordelen en de doeltreffendheid van de tijdens aandeelhoudersvergaderingen uitgebrachte stemmen beoordelen;
- ervoor zorgen dat het Candriam-stembeleid naar behoren in de operationele procedures wordt geïmplementeerd.

Het comité bestaat uit interne vertegenwoordigers van de teams Management, Operations, Risk en ESG Research & Stewardship. Vertegenwoordigers van de juridische dienst kunnen de vergaderingen op verzoek bijwonen.

Het Comité vergadert regelmatig tijdens het AVA-seizoen.

Voor aanvullende informatie verwijzen wij naar het Candriam Proxy Voting Policy zoals gepubliceerd op onze website:

<https://www.candriam.com/siteassets/medias/publications/sri-publications---candriam-policies/proxy-voting-policy.pdf>

ESG-indicatoren en voornaamste negatieve gebeurtenissen

Voor alle fondsen en mandaten met een ESG-benadering (artikel 8 of 9) definieert Candriam de te volgen ESG-indicatoren.

Het kan gaan om door Candriam ontwikkelde of door externe prestataires geleverde indicatoren. Les Principales incidences négatives ("Principal Adverse Impacts", PAI), sont des indicateurs définis par le règlement SFDR.

Deze indicatoren zijn eigen aan elk proces en kunnen worden gekoppeld aan een strenge of soepele limiet.

Les indicateurs et limites associées sont définis par le service Gestion du risque et validés par le Comité des risques de durabilité.

De indicatoren ESG en PAI worden gevolgd door de dienst Beheer van marktrisico's en opgenomen in risicobeoordelingsrapporten. Les limites des indicateurs peuvent être strictes ou souples. Les dépassements sont soumis à la Politique de résolution des dépassements de Candriam, et signalés au Comité des risques de durabilité.

d. ESG-indicatoren en voornaamste negatieve effecten

Voor alle fondsen en mandaten met een ESG-benadering (artikel 8 of 9) definieert Candriam de te volgen ESG-indicatoren. Dit kunnen indicatoren zijn die door Candriam zijn ontwikkeld of door externe leveranciers worden verstrekt. Principal Adverse Impacts (PAI) zijn indicatoren die in de SFDR-verordening zijn gedefinieerd.

Deze indicatoren zijn specifiek voor elk proces en kunnen worden gekoppeld aan een harde of een zachte limiet.

De indicatoren en bijbehorende limieten worden vastgesteld door de afdeling Risicobeheer en gevalideerd door het Comité risico duurzaamheid.

ESG-indicatoren en PAI's worden gecontroleerd door Market Risk Management en geïntegreerd in risicorapporten. De grenzen van de indicatoren kunnen hard of zacht zijn. Inbreuken worden afgehandeld via het Candriam-beleid voor het oplossen van inbreuken en escalatie, en gemeld aan het Risicocomité Duurzaamheid.

e. **Andere duurzaamheidsrisico's**

ESG-gegevens en ESG-modellen zijn sleutelementen voor een adequaat beheer van het duurzaamheidsrisico.

Candriam heeft een sterk proces voor de selectie van aanbieders van ESG-gegevens. Het ESG Investment & Research team voert due diligence uit op dergelijke aanbieders en zodra de keuze is gemaakt, neemt Purchasing de contractuele onderhandelingen over.

Er worden controles op de integratie van ESG-gegevens uitgevoerd om ervoor te zorgen dat de ESG-gegevens in ons informatiesysteem consistent zijn. Het datateam van Candriam definieert en implementeert gegevenscontroles.

Risk Management Modelling valideert de berekeningsmethode van de PAI-indicatoren en het proces dat ten grondslag ligt aan de ESG-emittentenscores.

II. **Definiëren van Candriam ESG-productstrategie en ESG-kenmerken**

De tweede stap in de aanpak van Candriam om de duurzaamheidsrisico's en -effecten van de door haar beheerde producten aan te pakken, is de definitie van de ESG-kenmerken voor de producten van Candriam.

Het Client Solutions Committee is het comité dat belast is met de ontwikkeling, analyse en goedkeuring van nieuwe ideeën en producten of specifieke verzoeken van cliënten om nieuwe beleggingstechnieken of -processen. Elk nieuw product of aangepaste productpositionering wordt door het Client Solutions Committee gevalideerd voordat het wordt gelanceerd of geïmplementeerd.

Rekening houdend met Candriams positionering en expertise op het gebied van duurzame beleggingen, worden de ESG-kenmerken voor nieuwe of geherpositioneerde producten in de presentatie opgenomen en tijdens het comité besproken en gevalideerd: globale uitsluitingen, normatieve uitsluitingen, Best In Class/Best in Universe en/of thematische benaderingen, effectdoelstellingen, enz.

Het Client Solutions Committee wordt voorgezeten door het Investment Solutions team en bestaat uit vertegenwoordigers van verschillende afdelingen: Investment Management, Risk Management, Sales, Legal en Product Management.

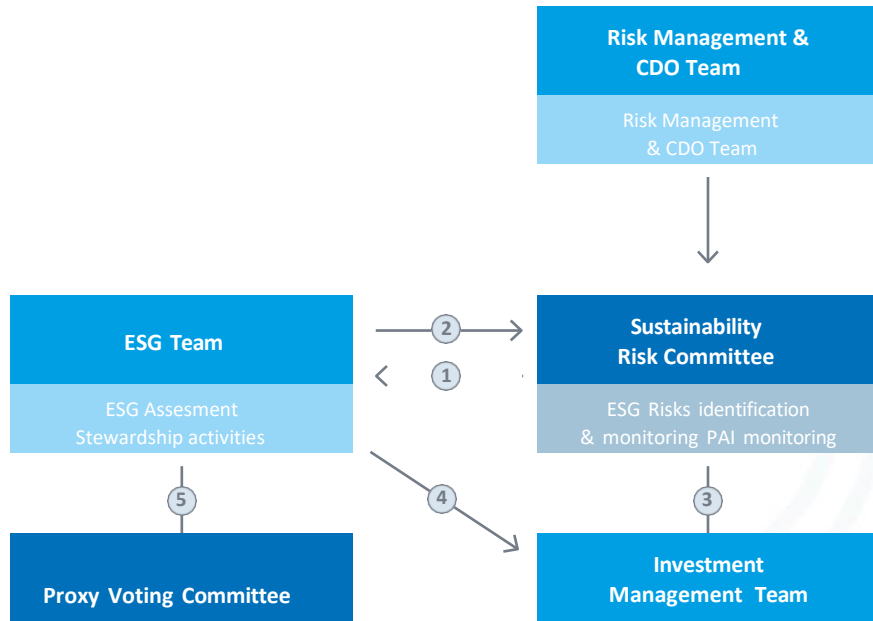
Voor mandaten worden ESG-kenmerken met de cliënten besproken.

Afhankelijk van de uiteindelijke ESG-kenmerken van de producten beheert Candriam het duurzaamheidsrisico hoofdzakelijk via drie benaderingen:

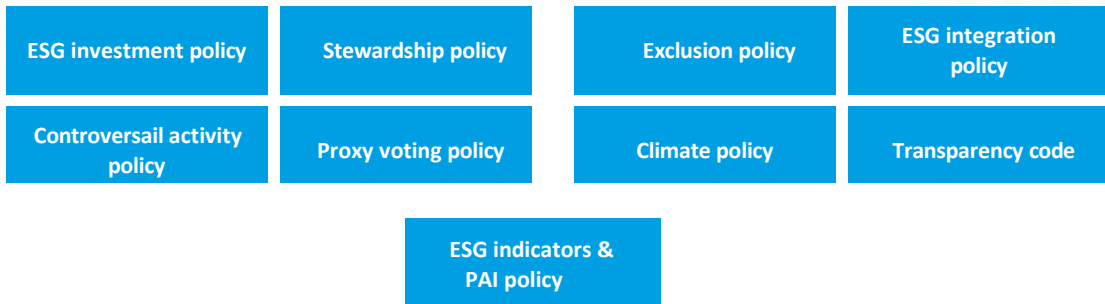
- ESG-beoordeling & ESG-beleggingsselectie, inclusief uitsluiting;
- Betrokkenheid bij ondernemingen waarin wordt geïnvesteerd;
- Follow-up van de ESG-indicatoren en de indicatoren voor de belangrijkste negatieve effecten.

III. Comité duurzaamheidsrisico's en toepasselijk beleid

Comité duurzaamheidsrisico's en toepasselijk beleid



1. Report on major ESG controversies/ESG risks
Report on engagement progress (if related to ESG risk identified)
2. Engagement actions related to ESG risks identified
3. **Decision:** Divestment / Monitoring /Watch list
4. ESG Assesment and ESG Universe
5. Voting proposition



B. Duurzaamheidsrisico van de onderneming

Candriam integreert de overweging van duurzaamheidsrisico's en -kansen in zijn strategische routekaart. Het Strategisch Comité van Candriam Group houdt (minstens) één keer per jaar een specifieke ESG & CSR sessie.

Bedrijfsethiek

Een fundamenteel engagement van Candriam tegenover haar klanten en de samenleving bestaat erin ethisch en integer te handelen. Dit is vastgelegd in een reeks ethische codes en gedragscodes voor het personeel.

Er bestaan procedures voor fraudebestrijding, bestrijding van witwassen en financiering van terrorisme, het KYC-proces (Know Your Customer), klokkenluiden, de opsporing en het beheer van belangenconflicten, de preventie van marktmisbruik en het toezicht op persoonlijke transacties.

Het personeel volgt regelmatig cursussen over naleving.

Bij de jaarlijkse beoordeling van de personeelsleden wordt nagegaan of zij de procedures naleven en of zij duurzaam zijn.

gedrag dat in overeenstemming is met de waarden van Candriam.

De afdeling Compliance van Candriam is onafhankelijk en voert tweedelijnscontroles uit op deze onderwerpen.

MVO-verplichtingen

Candriam heeft een speciale commissie die de routekaart van Candriam voor MVO stuurt. Het MVO-comité bestaat uit belanghebbenden van Candriam uit verschillende bedrijfsonderdelen en wordt voorgezeten door het hoofd Duurzaamheid van Candriam. Het MVO-comité behandelt duurzaamheidskwesties in 5 domeinen:

- Personeel - er zijn doelstellingen en beleidslijnen inzake diversiteit & inclusie en welzijn van het personeel. Candriam heeft formele en informele platforms voor de dialoog met het personeel.
- Klanten - Candriam heeft een klantenhandvest, met aandacht voor duurzame klantenrelaties.
- Operationele waardeketen - er zijn doelstellingen en beleidslijnen om de ecologische voetafdruk van Candriam te verkleinen (verantwoord reisbeleid, autobeleid, charter voor gebouwen, beste praktijken inzake afvalbeheer). Candriam meet en compenseert haar resterende koolstofuitstoot.
- Voor leveranciers maakt een ESG-vragenlijst deel uit van de door de afdeling Inkoop beheerde RFP's voor nieuwe leveranciers. De vragenlijst houdt rekening met criteria zoals:
 - Milieu : Broeikasgassen (meten, verminderen, compenseren), gebruik van hulpbronnen, beheer en vermindering van afval;
 - Sociaal: mensenrechten, arbeidsbeheer, diversiteit & inclusie, gezondheid & veiligheid, duurzame arbeidsnormen in de toeleveringsketen, productveiligheid, gegevensbeveiliging;
 - Bestuur: onafhankelijke bestuursleden, diversiteit, beleid ter voorkoming van corruptie.
- Governance - Candriam streeft naar een evenwichtige samenstelling van haar besluitvormingsorganen en raden en heeft een verantwoord beloningsbeleid ingevoerd.

- Gemeenschap - Candriam geeft terug aan de gemeenschap en bevordert een duurzame en inclusieve samenleving door initiatieven in onderwijs en onderzoek en projecten met een sociale of maatschappelijke impact te steunen. Het Candriam Instituut voor Duurzame Ontwikkeling houdt toezicht op het donatieproces, met inbegrip van de validatie van ondersteunde initiatieven.

Voor meer details over de milieuaspecten van dit domein kunt u het Candriam Klimaatbeleid op onze website raadplegen.

<https://www.candriam.com/4941db/siteassets/medias/publications/sri-publications---candriam-beleid/candriams-klimaatbeleid.pdf>

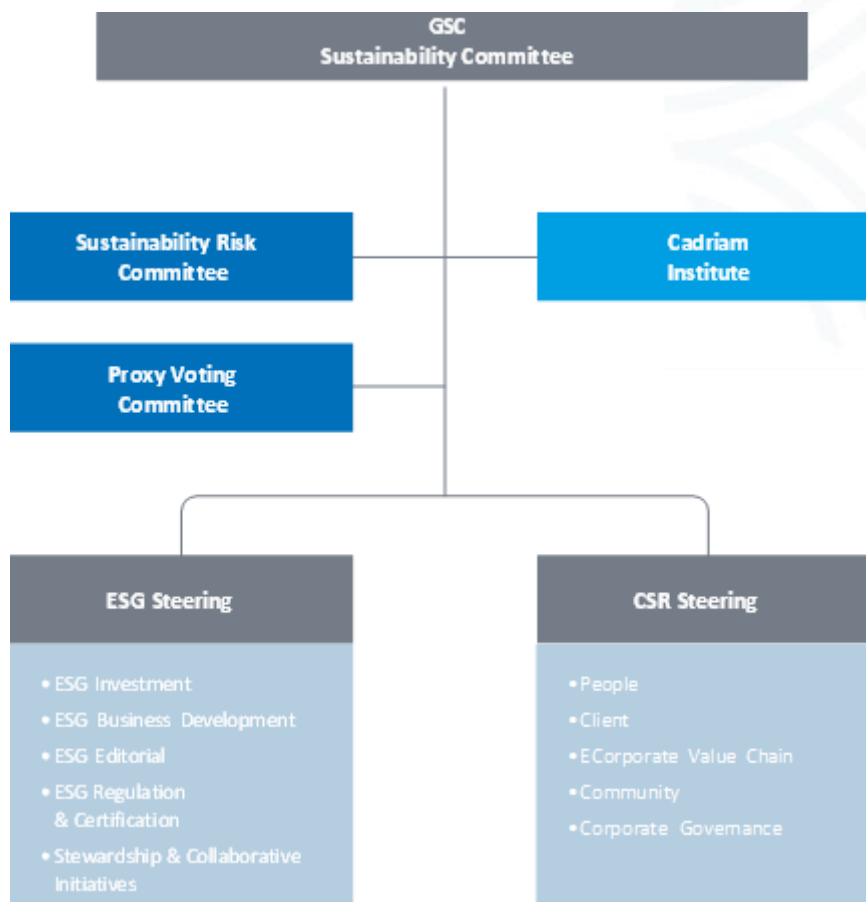
Voor meer informatie over het duurzaamheidsrisico van bedrijven kunt u het Corporate Sustainability Report op onze website raadplegen: <https://csr.candriam.com/>



C. Bestuur

Verschillende comités houden zich bezig met duurzaamheidsonderwerpen, waaronder duurzaamheidsrisico en duurzaamheidsontwikkeling:

- Een strategisch duurzaamheidscomité komt regelmatig bijeen: het Group Strategic Committee (GSC), ondersteund door de ESG- en MVO-deskundigen van Candriam, bepaalt de strategische oriëntaties voor ESG-investeringen (zowel vanuit product- als commercieel oogpunt) en het duurzaamheidsrisico van de onderneming.
- Een comité voor duurzaamheidsrisico's, dat rapporteert aan het SGR, beoordeelt de reputatieschade en financiële risico's van de onderneming op het gebied van duurzaamheid, waaronder klimaatrisico's, en stelt voor alle activiteiten van Candriam een controversiële bedrijfs- en landenlijst op.
- De Proxy Voting Committee geeft strategisch advies over de beste praktijken voor het stemmen bij volmacht en ziet toe op het stembeleid van Candriam.
- Het Candriam Institute for Sustainable Development houdt toezicht op het filantropie- en gemeenschapsprogramma van Candriam, via de ondersteuning van initiatieven op het gebied van ESG-onderzoek en -onderwijs en op het gebied van sociale impact.
- De ESG-sturing coördineert de uitvoering van de strategische ESG-routekaart en steunt daarbij op verschillende agile investeringen en op haar operationele en IT-werkstromen.
- De MVO-stuurgroep overziet en coördineert de uitvoering van de MVO-routekaart bij het personeel, de klanten, de operationele waardeketen, het bestuur en de gemeenschap.





Disclaimer

Dit document wordt louter ter informatie verstrekt. Het vormt geen aanbod tot aan- of verkoop van financiële instrumenten en houdt geen beleggingsadvies in. Het bevestigt ook geen enkele vorm van transactie, tenzij dit uitdrukkelijk werd overeengekomen. Hoewel Candriam de gegevens en bronnen in dit document zorgvuldig selecteert, kunnen fouten of omissies niet a priori worden uitgesloten. Candriam kan niet aansprakelijk worden gesteld voor directe of indirecte schade als gevolg van het gebruik van dit document. De intellectuele eigendomsrechten van Candriam moeten te allen tijde worden gerespecteerd, de inhoud van dit document mag niet worden gereproduceerd zonder voorafgaande schriftelijke toestemming.

Disclaimer: In het verleden behaalde resultaten van een bepaald financieel instrument of een bepaalde financiële index of een beleggingsdienst, of simulaties van in het verleden behaalde resultaten, of voorspellingen van toekomstige resultaten zijn geen betrouwbare indicatoren voor toekomstige resultaten. De bruto prestaties kunnen worden beïnvloed door commissies, honoraria en andere kosten. Prestaties uitgedrukt in een andere valuta dan die van het land van verblijf van de belegger zijn onderhevig aan wisselkoersschommelingen, met een negatief of positief effect op de winsten. Indien in dit document naar een specifieke fiscale behandeling wordt verwezen, hangt deze informatie af van de individuele situatie van elke belegger en kan zij veranderen.

Dit document vormt geen onderzoek op beleggingsgebied in de zin van artikel 36, lid 1, van de gedelegeerde verordening (EU) 2017/565 van de Commissie. Candriam benadrukt dat deze informatie niet is opgesteld in overeenstemming met de wettelijke bepalingen ter bevordering van onafhankelijk onderzoek op beleggingsgebied, en dat zij niet onderworpen is aan enige beperking die de uitvoering van transacties verbiedt vóór de verspreiding van onderzoek op beleggingsgebied.

Candriam raadt beleggers aan om op zijn website www.candriam.com het document “Essentiële Beleggersinformatie”, de prospectus en alle overige relevante informatie te raadplegen alvorens te beleggen in een van zijn fondsen, met inbegrip van de netto inventariswaarde. This information is available either in English or in local languages for each country where the fund's marketing is approved.

Specifieke informatie voor Zwitserse beleggers: De aangewezen vertegenwoordiger en betaalagent in Zwitserland is RBC Investors Services Bank S.A., Esch-sur-Alzette, bijkantoor Zürich, Bleicherweg 7, CH-8027 Zürich. Het prospectus, de essentiële beleggersinformatie, de statuten of in voorkomend geval het beheersreglement en de jaar- en halfjaarverslagen worden, telkens op papier, kosteloos ter beschikking gesteld bij de vertegenwoordiger en de betalingsgemachtigde in Zwitserland.